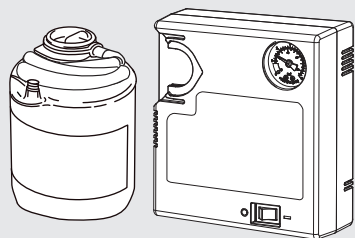




ResQ Max

Sada na opravu pneumatik



Pokyny pro uživatele
ID no.: 78-097



my-airman.com

© 2021 Active Tools International (HK) Ltd. All rights reserved. This manual is originally written in English and translated to various languages. No claims will be entertained as a result of discrepancies in translation. For further product information, contact your local authorised distributor.

Active Tools (Europe) GmbH
Oerlinghauser Straße 65, 32107 Bad Salzuflen, Germany
T.: +49 (0) 5222 944 97-0

DŮLEŽITÉ INFORMACE A VAROVÁNÍ

- Tento výrobek se skládá z vysoce výkonného plně automatického vzduchového kompresoru a těsnicí hmoty pro osobní vozidla.
- Sady pro nouzové dočasné řešení defektu pneumatiky poskytují pouze časově omezenou mobilitu.
- Díky sadě AirMan® pro dočasnou opravu pneumatik můžete pokračovat v cestě i po defektu pneumatiky. Vysoce výkonný kompresor s těsnicí hmotou pro pneumatiky Active Seal® utěsní většinu defektů pneumatik až do 6 mm.
- S výrobky AirMan® upravenými pro osobní vozy můžete jet až 200 km (120 mil) rychlostí 80 km/h (50 mil/h) na utěsněné pneumatice až do nejbližšího servisu.
- Pokud se při řízení vyskytnou vibrace, nestabilní jízdní vlastnosti nebo hluk, snižte rychlost a opatrně dojeďte na místo, na kterém můžete bezpečně zastavit. Opět zkontrolujte tlak v pneumatikách pro ověření, zda nedošlo k poklesu tlaku. Pokud zjistíte viditelné poškození, nepokračujte v jízdě s touto pneumatikou.
- Pokud je poškozen bok pneumatiky nebo došlo k jejímu prasknutí, nebude tento výrobek fungovat požadovaným způsobem.
- Při používání sady AirMan® zaparkujte vozidlo na krajnici vozovky, abyste nepřekáželi silničnímu provozu a mohli použít sadu AirMan® bezpečným způsobem. Pro upozornění ostatních účastníků silničního provozu na vaši přítomnost ponechte světla vozidla rozsvícená, oblečte si výstražnou vestu a použijte varovný trojúhelník.
- Za všech okolností dodržujte místní pravidla silničního provozu.
- Neodstraňujte jakékoliv cizí předměty (hřebíky, šrouby, úlomky, atd.), které uvázly v pneumatice; pokud tyto předměty brání otáčení kola, zavolejte asistenční službu.
- Nenechávejte běžet motor vašeho vozidla ve vnitřních prostorech, uzavřených zónách nebo nevětraných zónách, motor by totiž měl být při používání sady spuštěn.
- Provozní teplota pro výrobky AirMan® se pohybuje mezi -20 °C až +60 °C.
- Nepřekračujte uvedenou maximální dobu provozu zařízení. A před následujícím použitím nechte zařízení vychladnout.
- Pokud je pneumatika přehuštěná, může být tlak snížen stisknutím tlačítka pro snížení tlaku.
- Při používání neponechávejte výrobek bez dozoru.
- Použijte VÝHRADNĚ těsnicí hmotu značky AirMan® nebo její náhradu.
- Nepoužívejte těsnicí hmotu Active Seal® po vypršení její doby použitelnosti. Co nejdříve ji

- nahraďte novou těsnicí hmotou Active Seal®.
- System nebo sadu pro dočasnou opravu pneumatik AirMan® můžete taktéž používat pro běžné huštění jiných předmětů než automobilových pneumatik. Díky dodaným adaptéřům můžete snadno a rychle nafukovat nafukovací hračky, sportovní náčiní, jízdní kola a mnoho dalších věcí!
- Kompresor nepoužívejte v potenciálně výbušné atmosféře.
- Při používání je doporučeno nošení ochranných rukavic, brýlí a prostředků pro ochranu sluchu.
- Uchovávejte mimo dosah dětí. Kompresor a těsnicí hmotu AirMan® nejsou hračky.

"ZBYTKOVÁ RIZIKA

V případě, že u defektu, který je menší než 6 mm a při kterém nedošlo k poškození bočnice, ukazatel kompresoru u splasklé pneumatiky signalizuje náhlé zvýšení tlaku nebo dosažení maximálního tlaku. Možná došlo k ucpání dříku ventilku utěšňovací hmotou při aplikačním procesu. Výsledkem je zablokování ventilku a pneumatika se tím stává neopravitelnou. Prosíme, zavolejte asistenční službu.

ZÁRUKA

Odpovědnost výrobce je omezena na výměnu výrobku na základě dokladu o koupi ze strany společnosti Active Tools. Společnost Active Tools zaručuje, že její kompresory/hustilky AirMan® nebudou při běžném provozu vykazovat vady materiálu a zpracování po dobu 2 let od maloobchodního nákupu. Omezená záruka se nevztahuje na případy škod způsobených nesprávným zacházením s výrobky nebo jinými vnějšími příčinami. Společnost Active Tools si vyhrazuje právo produkty nahradit výrobky se stejnou nebo vyšší hodnotou, pokud totožné výrobky nejsou k dispozici. Tato omezená záruka je nepřenosná.

Technické charakteristiky	
Voltage (V)	12V
Amperage (A)	20A
Power (W)	240W
p_max	620 kPa / 6,2 bar / 90 psi
t_nom (min)	60mins
p_nom	250 kPa / 2,5 bar / 36 psi
A-weighted emission sound pressure level	< 76 dB(A)
A-weighted emission sound power level	< 96 dB(A)
Uncertainty K	< 1 dB(A)
Guaranteed sound power level	< 97 dB(A)

TECHNICKÉ CHARAKTERISTIKY

- Nepřekračujte provozní doby stanovené pro různé tlakové režimy daného kompresoru (viz tabulka).
- Maximální tlak (p_max) nastává při vyprazdňování nádoby s těsnicí hmotou. Jmenovitý tlak (p_nom) může nastat při nafukování pneumatiky vzduchem.
- Sada nepotřebuje pojistku, protože je vhodnou pojistkou, která slouží jako nadproudivá ochrana, již jištěna 12V zásuvka vozidla.

VÝZNAM PIKTOGRAMŮ



V souladu se zákonem musí být elektrická zařízení, která dosáhla konce své životnosti, shromážděná odděleně a vrácena k ekologické recyklaci.



Varování. Povrch hadice může být horký.

POPIS VÝROBKU

OPRAVITELNÁ OBLAST

KDE NAJÍT DOPORUČENÝ TLAK V PNEUMATIKÁCH

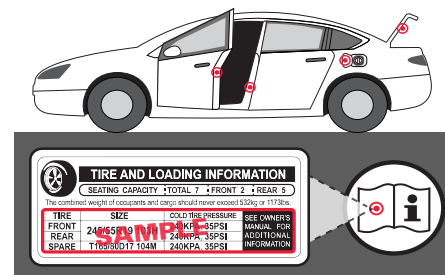
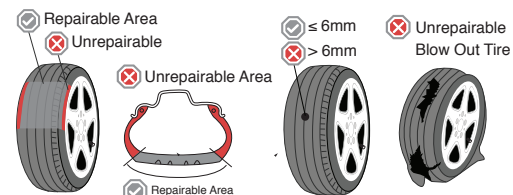
POKyny PRO UŽIVATELE

POKyny PRO OPRAVU PNEUMATIKY:

Bezpečnost především – z tohoto důvodu vezměte samolepku s rychlostním omezením připevněnou ke dnu nádoby s těsnicí hmotou a nalepte ji na dobře viditelné místo, jako je například volant.

1. Připojte hadici kompresoru k láhvi a zasuňte láhev do zásuvky kompresoru. Uchopte hadici těsnicí hmoty a připojte ji k ventilku pneumatiky."
2. Pro napájení sady připojte krokodýlí svorky k baterii. Spusťte motor vozidla a ponechte ho běžet po dobu huštění."
3. Zapněte kompresor. Vyčkejte, až bude celý obsah nádoby s těsnicí hmotou vstříknut do pneumatiky. Poté pneumatiku nahustěte předepsaným tlakem. Nepoužívejte kompresor nepřetržitě po dobu delší než 15 minut.
4. Pro ověření, zda došlo k dočasnému utěsnění defektu těsnicí hmotou, ujeďte s vozidlem vzdálenost do 5 km (3 míle) rychlostí nižší než 80 km/h (50 mph). Po ujetí prvních 5 kilometrů zkontrolujte u opravené pneumatiky případný pokles tlaku. Pokud je to nutné, nahustěte ji na správný tlak a ujeďte dalších 5 km. Pokud stále nelze dosáhnout požadovaného tlaku, ihned zanechte pokusů o opravu pneumatiky a zavolejte asistenční službu.

5. Rádi bychom vám připomněli, že se jedná o sadu pro dočasnou opravu defektu pneumatiky, takže přestože s touto pneumatikou můžete ujet až 200 km nebo 125 mil, doporučujeme navštívit specializovaný pneuservis nebo autorizovaného dealera pro provedení definitivní opravy. Doporučujeme, abyste tuto opravu nechali provést, protože v opačném případě bude monitorovací systém neustále hlásit nízký tlak v pneumatice. Autorizovaní dealéři a specializované pneuservisy mohou tento systém resetovat.



1

POKyny PRO OPRAVU PNEUMATIKY

2

3

> 2 bar
> 29 psi

ON
< 10 min

4

5 km (3 miles) 5 km (3 miles)

< 80 km/h < 200 km
< 50 mph (125 miles)

> 2 bar > 29 psi > 2 bar > 29 psi

5

REPAIR

1

POKyny POUZE PRO HUŠTĚNÍ:

2

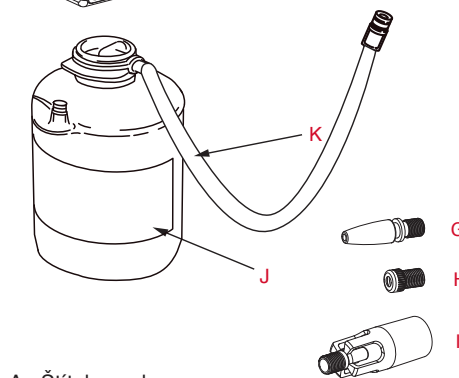
3

> 2 bar
> 29 psi

ON
< 5 min

POKyny POUZE PRO HUŠTĚNÍ:

1. Uchopte hadici kompresoru a připojte ji k ventilku pneumatiky.
2. Připojte krokodýlí svorky k baterii. Spusťte motor vozidla a ponechte ho běžet po dobu huštění.
3. Zapněte kompresor a hustěte pneumatiku až do dosažení požadovaného tlaku. Nepoužívejte kompresor nepřetržitě po dobu delší než 15 minut.



- A. Štítek s pokyny
- B. Tlačítko Zap/Vyp
- C. Manometr
- D. Aligátory klipsy
- E. Černá vzduchová hadice
- F. Tlačítko pro snížení tlaku
- G. Adaptér pro matrace
- H. Hadice těsnicí hmoty
- I. Adaptér pro matrace
- J. Lahev s těsnicí hmotou a doba použitelnosti
- K. Hadice těsnicí hmoty